

林業安全コラム

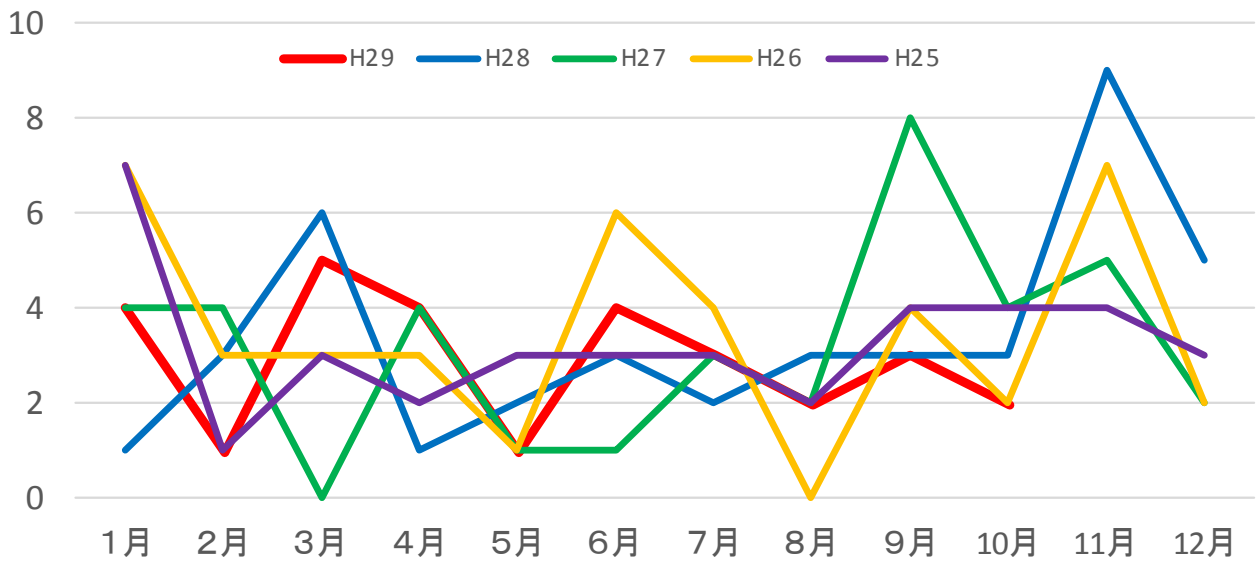
**異常なし！ダブルチェックで
念入りに 年末年始もゼロ災害**

(平成29年度 年末年始無災害運動標語)

○ 死亡災害の状況について（平成25～29年）

厚生労働省が発表した平成29年1月～10月における労働災害発生状況（速報）によると、1月から10月までの死亡災害は29人で、前年同期比で3人増、前々年同期比で1人増となっており、依然として死亡災害が多発している状況が続いています。平成25年以降の死亡災害の発生状況を月別にみると、以下のグラフのとおり、平成25年は1月だけで7人、平成26年は1月だけで7人、11月だけで7人、平成27年は9月だけで8人、平成28年は11月だけで9人と、伐採適期の秋以降に増加する傾向がみられます（平成25年から28年のデータは確定値）。

月別死亡者数の推移



今年度発生した死亡災害についても、例年同様、伐木関連作業により立木等に激突される災害が多くを占めています。

本年も12月を迎え、残りわずかとなりましたが、引き続き、「チェーンソーによる伐木等作業の安全に関するガイドライン」に基づき、チェーンソーを用いた伐木・造材作業における防護衣等の着用と適切な作業方法の実施等にご留意いただき、死亡災害をはじめとした労働災害の撲滅に向けた取組をお願いします。

また、冬期は路面の凍結や積雪など足場が悪く身体の動きも鈍くなり危険な状況が多くなりますので、作業開始前に身体を温めるとともに、作業前ミーティングにより作業手順を確認するなど、安全管理を十分に行った上で作業に取りかかるなどして災害防止に努めましょう。

	H29	H28	H27	H26	H25
1月	4	1	4	7	7
2月	1	3	4	3	1
3月	5	6	0	3	3
4月	4	1	4	3	2
5月	1	2	1	1	3
6月	4	3	1	6	3
7月	3	2	3	4	3
8月	2	3	2	0	2
9月	3	3	8	4	4
10月	2	3	4	2	4
11月		9	5	7	4
12月		5	2	2	3
計	29	41	38	42	39

- ・平成29年12月15日から平成30年1月15日までは「平成29年度 年末年始無災害運動」実施期間です。
- ・林業退職金共済制度は掛金の税法上や国や自治体等の補助などの優遇措置がありますので、林業現場で働く方々の加入のご協力をお願いします。
- ・労働安全指導者による安全診断が費用負担なしに受診できます。
(お問い合わせ：全国素材生産業協同組合連合会 林業労働安全推進対策事務局
TEL:070-6437-1562 FAX:03-5802-3298 E-mail:motojima@zousei-osei.org)

**林野庁
林業労働対策室
労働安全衛生班
TEL:03-3502-1629**