

防護チャプス

これらの説明書を注意深くお読みなり、製品に関するすべての情報を安全な場所に保管してください。
この製品を使用するとき、最大限の保護と快適さを確保するため、次の情報をお読みになり、順守することが必要不可欠です。

1. 警告！

どんな保護器具も、チェーンソーによるけがに対する完全な保護を提供することはできません。提供される保護レベルは、数々の要素(さまざまなエンジンスピード、トルク、工具との接触時間、接触角度、ガイドバーのどの位置で繊維と接触するか、どのような作業状態か、止まっているのか、作動しているのかなど)により異なります。この切断防護服は、安全な作業技術の代替手段とはなりません。パワーツールを不適切に使用すると、事故の原因になります。そのため、関係機関が発行する安全規定、規則、条例および、パワーツールの取り扱い説明書に記載されている安全上の警告および指示に従うことは必要不可欠です。

毎回のご使用前に製品が完璧な状態であることを確認してください(破れ、ほつれなど)。製品に損傷または何らかの方法で改造された場合は、直ちに破棄してください。

2. 重要

衣類の汚れ(樹液、オイルや燃料による汚れなど)は、防護性能に悪影響を与える恐れがあります。また、クリーニングや洗濯の回数(洗濯機の性能など)により、防護性能に悪影響を及ぼす恐れがあります。

可能な限り、最高の保護を確実にするため、防護服のクリーニングとケアには、以下のルールを順守してください。

防護服は、常に特別なクリーニングとケアが必要とされます。不適切なクリーニングとケアは、防護性能に悪影響を及ぼす恐れがあります。クリーニングとケアの指示に従ってください。

毎日着用し、汚れが付着している場合、防護服は毎週洗浄する必要があります。汚れがひどい場合は、使用后、直ちに洗浄してください。洗濯には、色落ち防止洗剤や中性洗剤をお勧めします。衣服の汚れがひどい場合は、洗剤にグリース溶剤(石鹼)をスプーン1杯追加します。

防護服の改造は、その保護性能にマイナスの影響を与える可能性があります。このため、どのような方法でも、防護服に改造を加えないでください。改造された場合は、直ちに破棄してください。

この防護服は、チェーンソーを使用するユーザー向けに設計されています。すなわち、他のリスク(建設現場での使用、電気に対する保護、カットオフソーの使用、高圧洗浄機の使用など)に対する保護に関しては、設計されていません。

洗濯後、干す際には、防護服の形状を整えて乾燥を行ってください。

高温での洗浄、乾燥機での乾燥は、保護機能と摩耗特性に悪影響を及ぼします。

クリーニングとケアについて:

防護服タグにあるピクトグラムを参照してください。

洗浄温度 60°Cまで

脱水回転数 400RPM まで

アイロン温度 120°Cまで

塩素漂白禁止

タンブル乾燥機での乾燥禁止

ドライクリーニング禁止

防護服を裏返しての洗浄禁止

製造年月日: 日/月/年/製造 No. (防護服ラベルに記載)

3. 重要

製品に尖ったまたは、鋭利な物体(ソーチェン、金属工具など)、酸、オイル、溶剤、燃料などの浸食性の薬品と接触しないようにします。材料を損傷することがあります。また、非常に熱を持つもの(マフラーなど)や、電熱ヒーターや裸電球などに接触しないようにします。もし、作業中に、燃料、オイル、グリースやその他の可燃性物質が付着した場合は、作業を中断し、服を着替えてください。-発火の恐れがあります！

再び着用する際は、クリーニングされていることを確認してから着用してください。

防護ズボンに、捻じれや、挟まり、改造がある場合は、保護機能が低下します。つまり、特殊な作業の場合、そのようなことが起こるかどうかが考慮に入れなくてはなりません。

さらに、ズボンに固定されるようなストラップや他の付属品部分については、防護レベルの低下が発生することをご留意ください。つまり、防護部分を挟んで付属品を使用するなどしないでください。

4. 修理

表面生地のみ、パッチを使用することができます。

防護服内の生地を通すような縫い込みはしないでください。

ズボンの丈を縮めることや、内部生地を貫通してのパッチの縫い込みは決して行わないでください。内部の生地を何らかの方法で変更、改造すると保護効果は減少します！

5. 廃棄する場合

防護服に損傷や、改造を施された場合は、使用することはできません。損傷や、改造された防護服は直ちに破棄されなければなりません。損傷をしていない防護服に関しては下記の注意をご参照ください。

注意

防護服およびその材料は、劣化してきます。たとえば、プロの林業家の場合、約 12 か月の使用期限(最大でも 18 か月)であると考えられています。エントリーユーザーの場合、最大でも 5 年であると考えられています。しかしながら、その期限は、常に作業の状況、負荷、消耗度合いや、その他の要因(日々のケア、修理、保管方法など)により変化します。疑わしい場合には、摩耗や変化の恐れ、また、技術的要件をみだし、保護性能を保証するために、必要に応じて新しい防護服に交換してください。

6. 規格

この防護服は、EU 指令 89/686/ECC に準拠しています。

① EN 381, Part 5, デザイン A, クラス 1 イラスト①

② EN 381, Part 5, デザイン A, クラス 2 イラスト①

③ EN 381, Part 5, デザイン C, クラス 1 イラスト①

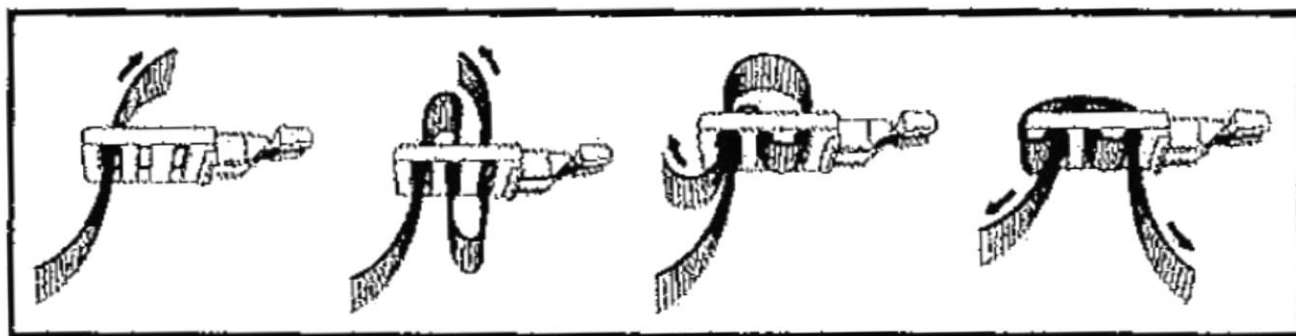
④ 指令 89/686/EEC デザイン A イラスト①

防護服は、EN 381 Part 5 に指定された保護領域がカバーされるように留め具などを使用して使用者により確保されなければなりません。特にソーチェンと接触した際にねじれが発生しないよう、しっかりと固定されていなければなりません。

⑤ EN 381, Part 10, 11 イラスト②

情報は、防護服のラベルにピクトグラムで示されています。

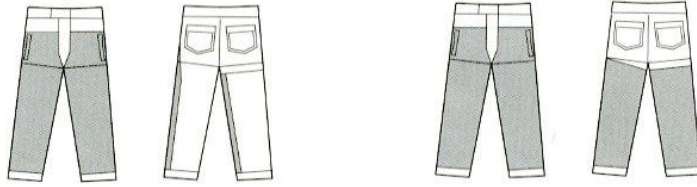
プラスチック金具へのベルトの通し方



Design A

①

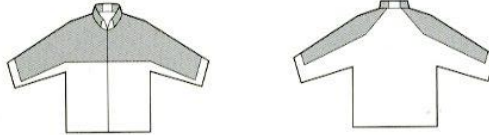
Design C



CLASS 1 = 20 m/s

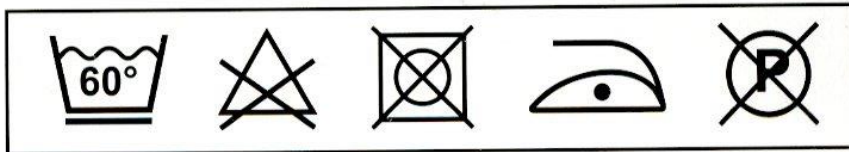
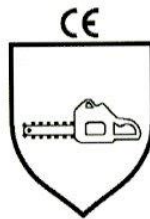
CLASS 2 = 24 m/s

②



CLASS 0 = 16 m/s

CLASS 1 = 20 m/s



7. 質量

サイズ M のチャプスの質量は約 900g です。その他のタイプやサイズもこの値に非常に近い質量となっています。

8. 適切なサイズの着用

STIHL では、様々なスタイルやサイズの防護服を提供しています。防護ズボンは、ウエストサイズ 74 cm から 141 cm、ジャケットは胸囲 96 cm から 128 cm 以上のサイズまで準備しています。正しいサイズと身体にフィットしていることにより保護機能が最大限発揮されます。

9. 保管と運搬

輸送中、製品は保護のために梱包されています(プラスチックの袋、カートンなど)。換気の良い、乾燥された場所に保管してください。高温や湿気が多い、また、UV 光が強い場所(ショーウィンドウ)は避けてください。

10. アクセサリー、スペアパーツ

修復用の布は同梱されています。

その他の情報に関しては、STIHL までお問い合わせください。